

STRATEGIE

Iokálního destinačního managementu

Lysá hora

Vize roku 2025:

Lysá hora a okolí je oblast v CHKO Beskydy, kde jsou:

- nadšení návštěvníci, kteří se rádi a často vracejí obdivovat místní přírodu a užít si pobyt v ní
- prosperující podnikatelé, kteří díky fungující infrastruktuře podporují další růst oblasti
- spokojení občané, kteří rádi participují na tom, co jim cestovní ruch přináší
- sebevědomé a soběstačné obce, které dokážou využít svého potenciálu tak, aby naplnili potřeby obyvatel, návštěvníků i podnikatelů

Poslání:

Tento dokument byl vytvořen v červnu 2021 pro potřeby lokálního destinačního managementu Lysá hora. Slouží k vyjasnění cílů destinačního managementu na následujících 5 let a nástrojů, jak dojit k jejich naplnění. Je volně šiřitelný a jeho využití v rámci destinace bude kvitováno s povděkem.

Názvosloví:

DM - destinační management, **LDM** - lokální destinační management, **ODM** - oblastní destinační management. **Turismus a cestovní ruch** považujeme za synonyma, takže je zaměňujeme a používáme tak, jak je to v souvislostech vhodné. **Pod Lysou horou** je myšleno včetně vrcholu, tedy obrazně pod vrcholem vysílače. Tedy i chaty, obelisk na vrcholu až po náměstí ve Frýdlantě nad Ostravicí. Spolek Beskydhost je také označován zkráceně jako **Bhost**

Pozn: Aktualizováno 12/2023

Obsah

Vymezení destinace	4
Geografické vymezení	4
Lysá hora	8
Dělení území a destinačních managementů dle České centrály cestovního ruchu	9
Rozloha a velikost obcí LDM	9
Počet lůžek v hromadných ubytovacích zařízeních dle ČSÚ (data z března 2021):	10
Základní předpoklady destinace pro rozvoj a udržitelnost turismu pod Lysou horou	11
Odhad roční návštěvnosti vrcholu Lysé Hory dle CHKO, rok 2020:	11
CHKO Beskydy	15
Vztah turismu a CHKO Beskydy:	15
Velmi negativně působí na ohrožené druhy živočichů provozování vyhlídkových letů nad Lysou horou z blízkého letiště v Lubně. Vedle letadel, která létají ve větší výšce, se objevují i motorem poháněné padáky pohybující se velmi nízko nad korunami stromů. Takové rušení živočichů, například v době jarního toku a hnízdění tetřevovitých ptáků, může mít závažné důsledky.	15
Návštěvníci : naše cílové skupiny:	16
Rozdělení dle místa, ze kterého vycházejí:	16
Rozdělení dle typu návštěvníka:	16
SWOT analýza:	17
Silné stránky - (vnitřní, pozitivní)	17
Slabé stránky - (vnitřní, negativní):	18
Příležitosti (vnější, pozitivní):	19
Hrozby (vnější, negativní):	20
Cíle vyplývající ze SWOT analýzy:	21
Zásobník projektů pro DM Lysá Hora:	22
Struktura a rozhodovací práva ve spolku Beskydhost v souvislosti s certifikací LDM a fondem.	24
Spolek Beskydhost stávající stanovy:	24
Návrh nového členění:	24
Přílohy:	
Podrobná analytická část - doprovodné podklady.	25
Organizace spolky, zájmová sdružení zabývající se CR v oblasti:	25
HUZ dle ČSÚ z června 2021	25

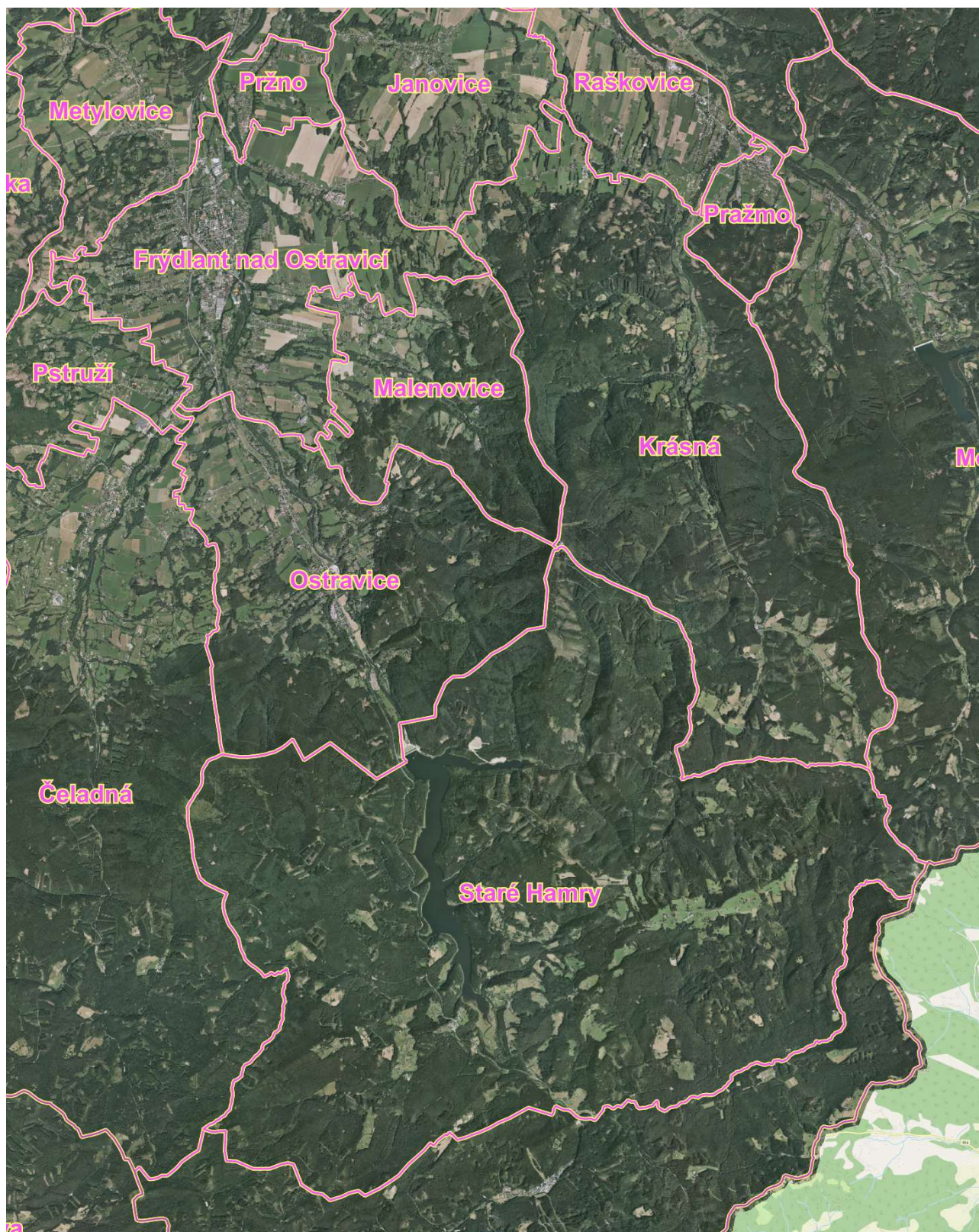
Vymezení destinace

Geografické vymezení

Turistická oblast Lysá hora (TO) se nachází ve východní části České republiky na území Moravskoslezského kraje. Tvoří ji katastry obcí, v jejichž území se Lysá hora nachází (Ostravice, Malenovice, Krásná, Staré Hamry), nebo jsou výchozím bodem pěších tras na Lysou horu (město Frýdlant nad Ostravicí).

Z pohledu aktuálního administrativně – správního rozdělení se TO Lysá hora rozkládá v Moravskoslezském kraji, ve správních obvodech obcí s rozšířenou působností (ORP):

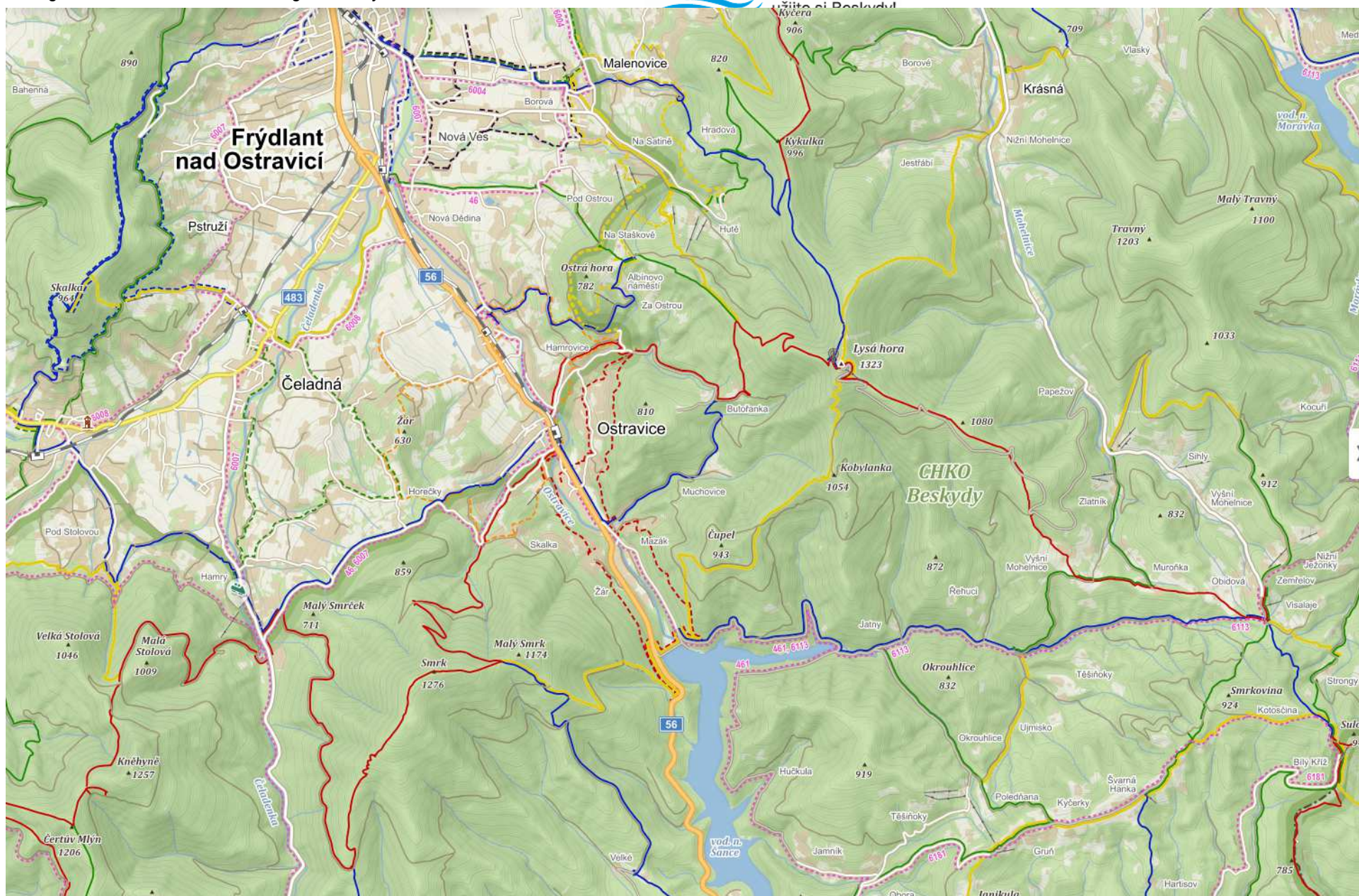
- Frýdlant nad Ostravicí
- Frýdek - Místek



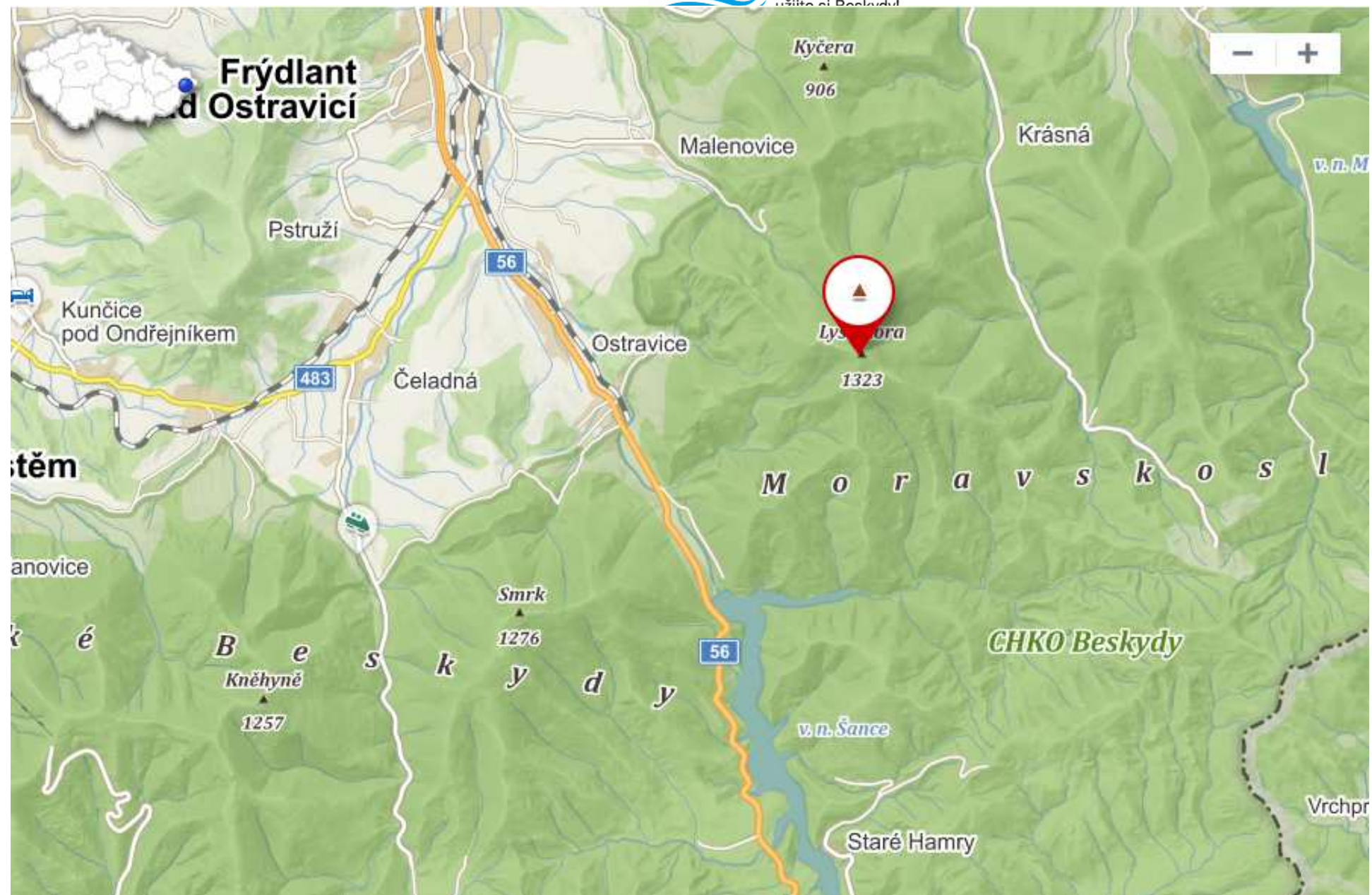
Obrázek 1 - Mapa oblasti Lokálního destinačního managementu s vyznačenými hranicemi katastru obcí.



Obrázek 2 - Mapa oblasti Lokálního destinačního managementu s modrým vyznačením oblasti působení.



Obrázek č. 3 Turistická mapa oblasti s Lysou horou, Ondřejníkem a Gruněm <https://mapy.cz/s/lujotuluka>



Obrázek č. 4 Mapa oblasti Lysé hory s polohou v rámci České republiky.

Lysá hora

Území turistické oblasti Lysá hora lze charakterizovat jako oblast s velkým množstvím přírodních rezervací, památek a naučných stezek. Na většině území turistické oblasti byla v roce 1973 vyhlášena Chráněná krajinná oblast Beskydy. K nejatraktivnějším lokalitám oblasti patří např. vrchol Lysé hory a přilehlé přírodní rezervace, vodopády Satiny, mohyla Ivančena, vodní nádrž Šance, dále pak také vrcholy hor Smrk, Ondřejník a Sulov (Bílý kříž).

Lysá hora patří mezi vyhledávané turistické destinace. V zimních měsících je pro vyznavače běžeckého lyžování připraveno množství značených běžeckých tras. Ti, kteří dávají přednost sjezdovému lyžování, mají k dispozici některé ze zimních středisek s lyžařskými vleky – např. Malenovice, Zlatník, Opálená, Bílá. Návštěvníkům se nabízí možnost využití husté sítě značených turistických cest, najde se zde i zajímavá nabídka tras vhodných pro cykloturistiku – hustá síť silnic v podhůří včetně lesních cest umožňuje výjezdy až na hlavní hřebeny. V oblasti najdeme také hustou síť turistických chat (např. Bezručova chata na Lysé hoře, Horská chata Sulov na Bílém kříži nebo horské chaty Lipov a Ostrá na Ostravici).

Významnými kulturními památkami jsou srub Petra Bezruče a Winklerova zvonice na Ostravici. Destinace Lysé hory může nabídnout i památky technické např. bývalou arcibiskupskou pilu na Ostravici (dnešní Woodaréna) nebo vodní nádrž Šance. Ve Frýdlantě nad Ostravici probíhají komentované prohlídky v rámci projektu TECHNOTRASA s názvem Po stopách litiny a smaltu.

K přírodním zajímavostem této turistické oblasti určitě patří přírodní rezervace Lysá hora, Ondrášovy díry, Mazák, Smrk nebo Poledňana. Turistickou atraktivitou jsou Vodopády Satiny.

Dominantou Lysé hory je televizní vysílač Českých radiokomunikací, kvůli kterému byla až na vrchol vybudována asfaltová silnice vedoucí z údolí Mohelnice (od obce Krásná, místní části Papežov). Pro motoristickou veřejnost je silnice uzavřena, hojně ji však využívají cyklisté i rodiny s kočárky. Během hlavní turistické sezóny (květen - září) je na vrchol provozována pravidelná autobusová linka (pondělí, středa, v pátek navíc s průvodcem). Na vrcholu Lysé se dále nachází zrekonstruovaná budova stanice Horské služby a budova meteorologická stanice ČHMÚ vybavená třemi webovými kamerami. Ubytování a občerstvení pro turisty nabízí v roce 2015 otevřená chata Emil Zátopek - Maraton (Slezský dům) a chata Desítka (dříve Kameňák), chystá se stavba chaty Pětka (bývalá chata lyžařského oddílu VP). Naproti stávajícím základům chaty Pětka je chata Severka, o jejíž opravě se rozhodne v budoucnu. Koncem listopadu 2015 byla uvedena do provozu obnovená Bezručova chata, kterou vlastní Klub českých turistů a pronajímá ji. Nad stávající jižní sjezdovkou, jejíž znovuootevření je ve stádiu úvah, je malá chata pro obsluhu vleku, v současnosti nevyužívaná.

Dalšími významnými lokalitami oblasti působení LDM jsou masiv Ondřejníku a Gruně. Každý z nich má svá specifika a má smysl se jimi zabývat podrobněji v dalších dokumentech. Pro potřeby této strategie konstatujeme, že z hlediska návštěvnosti a ochrany pro ně platí podobná kritéria jako pro Lysou horu.

Dělení území a destinačních managementů dle České centrály cestovního ruchu

Za účelem efektivnějšího řízení cestovního ruchu byla v České republice vytvořena kategorizace organizací destinačního managementu (DMO). Hlavním cílem Kategorizace je zkvalitnit výkon a efektivitu činností v oblasti destinačního managementu v České republice a přispět ke zvýšení kvality a efektivity realizovaných marketingových aktivit na domácím a zahraničním trhu, a to prostřednictvím vytvoření pravidel pro činnost organizací destinačního managementu (DMO). Spolek Beskydhost jako certifikovaný Lokální DMO patří pod Oblastní DMO Beskydy Valašsko, který zajišťuje marketing celé oblasti (Na severu Vratimov, východě Morávka, jihu Bílá a západě Nový Jičín). Lokální DMO by měl právě s Oblastní DMO úzce spolupracovat a koordinovat hlavně své marketingové aktivity.

Kategorie organizace destinačního managementu	Typická úroveň působnosti	V našem případě
Lokální DMO	Obec, město, mikroregion (svazek obcí)- místní destinace	Spolek Beskydhost destinace Lysá hora
Oblastní DMO	Kulturně nebo geograficky vymezené území Beskydy a Pobeskydí	Destinační management turistické oblasti Beskydy-Valašsko o.p.s..
Krajská DMO	Kraj - krajská destinace	Moravian-Silesian Tourism, s.r.o.
Národní DMO	Stát – destinace Česká republika	Czechtourism.

Více na : <https://www.pomedvedichtlapkach.cz/dm>

Rozloha a velikost obcí LDM

město/obec	Počet obyvatel	Počet objektů k rekreaci	Rozloha v ha	Zem půdy	Zem půdy v ha	Lesy	Lesy v ha	Hustota obyvatel na km
Frýdlant n O.	9922	915	2191	62%	1352	15%	320	453
Krásná	682	669	4413	15%	662	79%	3486	15
Malenovice	780	354	1300	28%	366	67%	872	60
Ostravice	2423	1235	2770	26%	720	64%	1767	87
Staré Hamry	554	258	8464	8%	638	87%	7348	7
Celkem	14361	3431	19138	20%	3738	72%	13793	75

Zdroj: Socioekonomická analýza MAS Beskydy - Frýdlantsko 2021.

Katastr obce Staré Hamry je ze 100% v CHKO Beskydy, další obce velkou částí: Krásná cca 97%, Malenovice asi 70%, Ostravice asi 60%. Město Frýdlant n.O v CHKO leží cca. 5%.

Počet lůžek v hromadných ubytovacích zařízeních dle ČSÚ (data z března 2021):

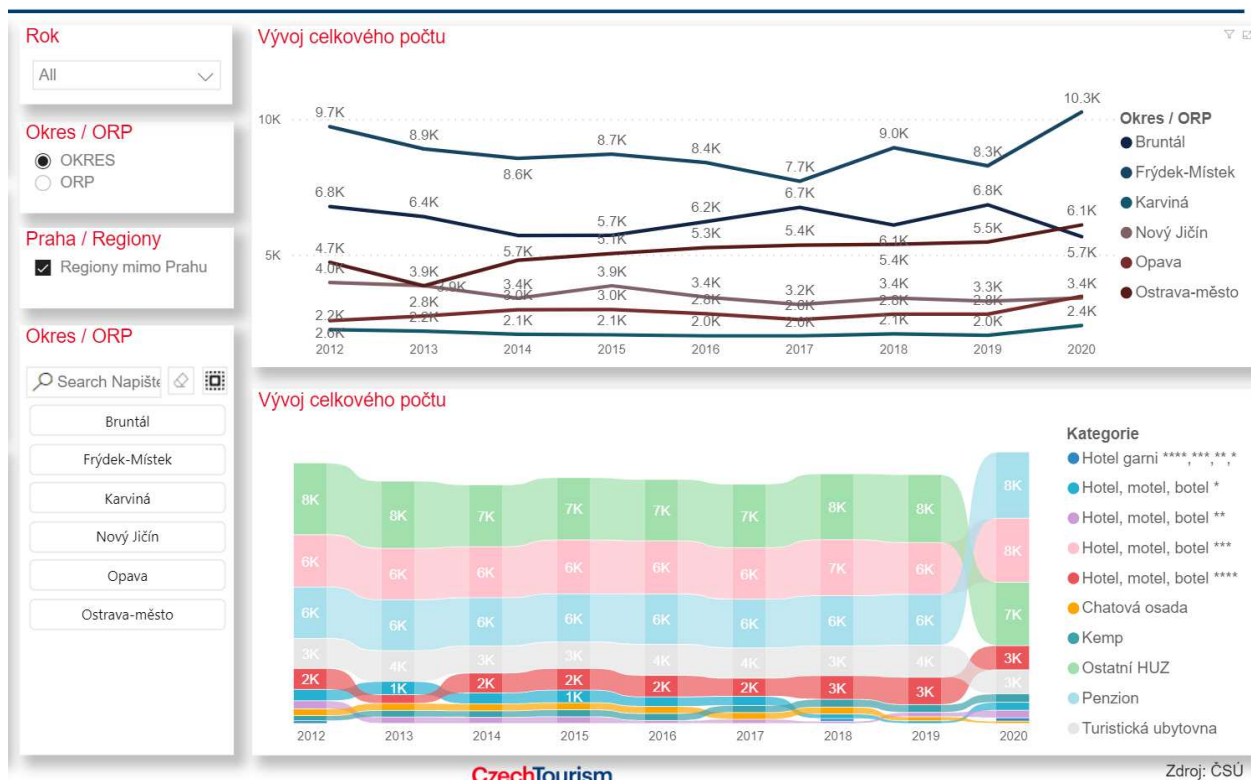
obec/město	2012	2013	2014	2015	2016	2017	2018	2019	2020
Ostravice	1105	1070	938	872	977	953	957	754	816
Malenovice	593	591	589	581	582	582	580	605	574
Frýdlant n O.	517	517	439	356	472	371	491	442	792
Staré Hamry	447	489	361	277					413
Krásná	188	146	105	141	155	192	158	158	178
Celkem	2850	2813	2432	2227	2186	2098	2186	1959	2773

V roce 2020 došlo dle dat z ČSÚ k navýšení počtu lůžek v ORP Frýdek-Místek a Frýdlant n O., což mohlo být i tím, že podpora COVID Ubytování dostala jen certifikovaná zařízení, tedy se certifikovat zařízení, u kterých to nebylo dříve vyžadováno..

Dá se říci, že tato data oficiální nejsou přesná, skutečná data budou zřejmě vyšší. Dále je velká řada ubytovacích kapacit v soukromí a také individuálních chat, jejichž návštěvníci tvoří z velké části turistickou klientelu. Zmapování všech kapacit bude úkolem DM a sledování lůžek určených k rekreaci jejich měřitelným cílem.

Po zevrubném součtu kapacit udávaných na serverech Booking.com, e-chalupy.cz, AirBnB atd. vychází počet lůžek 3348. Předpokládejme, že některá už nejsou funkční. Kdyby celková kapacita ubytování v oblasti LDM byla cca **3000** lůžek, pak by při potenciální obsazenosti 30% a místního poplatku z ubytování 20 Kč byla predikce výběru poplatku z ubytování cca **6,5 mil Kč**. V roce 2020 se vybralo v celé oblasti **1,6 mil Kč**.

Vývoj kapacit HUZ podle kategorie



Základní předpoklady destinace pro rozvoj a udržitelnost turismu pod Lysou horou

Lysá hora je bezesporu výjimečná a proto turisty přitahuje jako magnet. Oblast je jednou z turisticky nejnavštěvovanějších v kraji a i v celé České republice. Snadná dopravní dostupnost a relativně hustá infrastruktura ubytování a občerstvení z ní dělají velice atraktivní místo.

Odhad roční návštěvnosti vrcholu Lysé Hory dle CHKO, rok 2020:

Na přístupových chodnících na Lysou horu jsou umístěny čítače, které počítají každý průchod a toto jsou data z roku 2020:

Směr	Počet průchodů (průjezdů)	Hodnota na základě
Ostravice červená TZ	350 000	čidlo
Malchor – žlutá a modrá TZ	230 000	čidlo
Asfalt z Krásné + červená TZ z Visalají	200 000	čidlo + odhad
žlutá TZ od Šancí	50 000	odhad

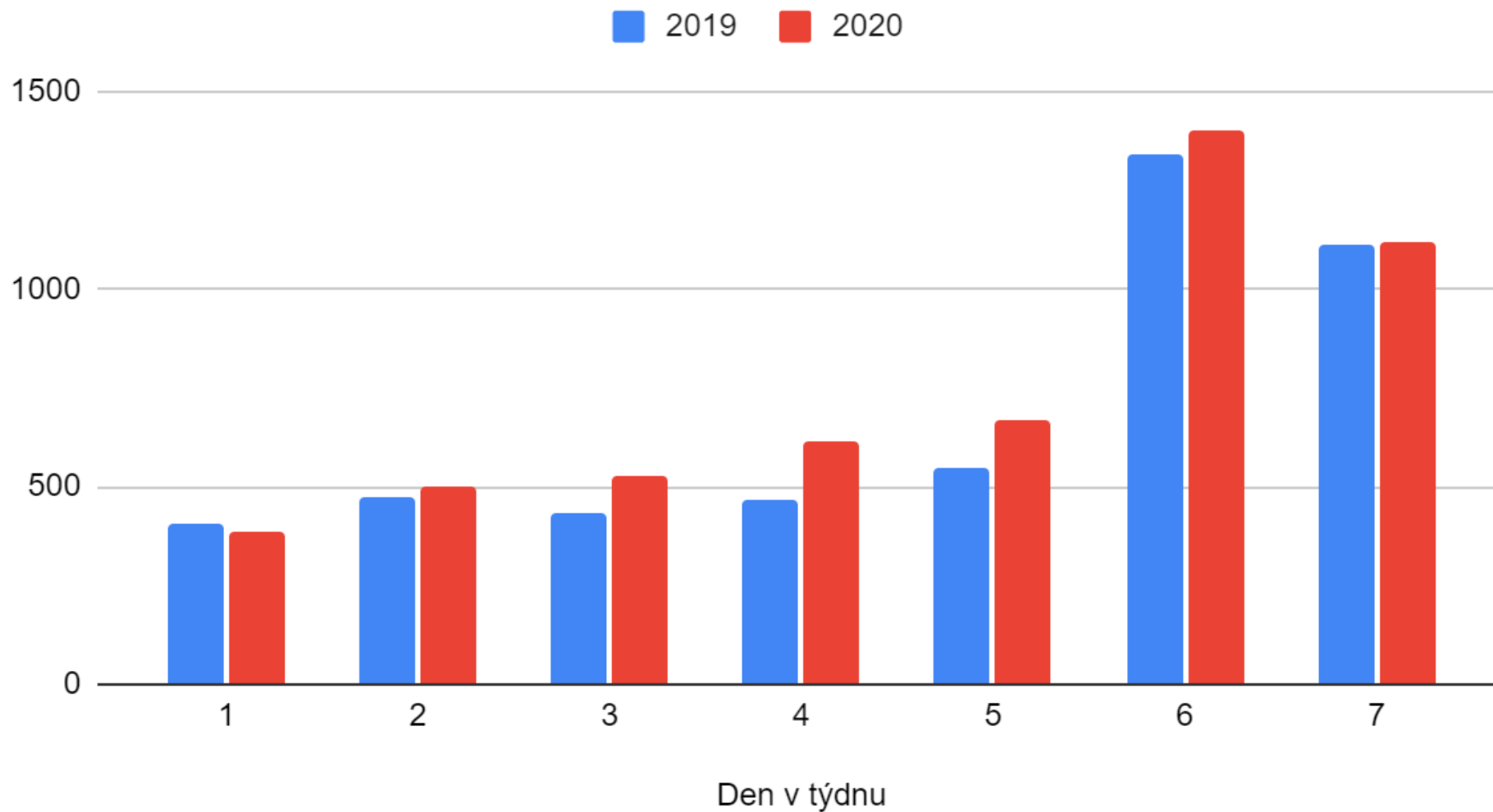
V případě, že budeme uvažovat, že každý návštěvník prošel přes čidlo ve směru na vrchol i z vrcholu, tak můžeme odhadovat cca **425 000** unikátních návštěvníků. Zde nejsou uvažováni návštěvníci, kteří se dostanou na vrchol autobusem (ČSAD FM uvádí ročně cca 4 000 přepravených cestujících) a dále lidé co na vrchol vyjedou automobilem.

Data z čítačů 05/2020

Turistů	Rok	Rok
Odkud	2019	2020
Malchor – žlutá a modrá TZ	194 986	205 255
Ostravice červená TZ	303 285	339 166
Celkový součet	498 271	544 421
Nárůst 2019/2020 o 9,26% návštěvníků?		

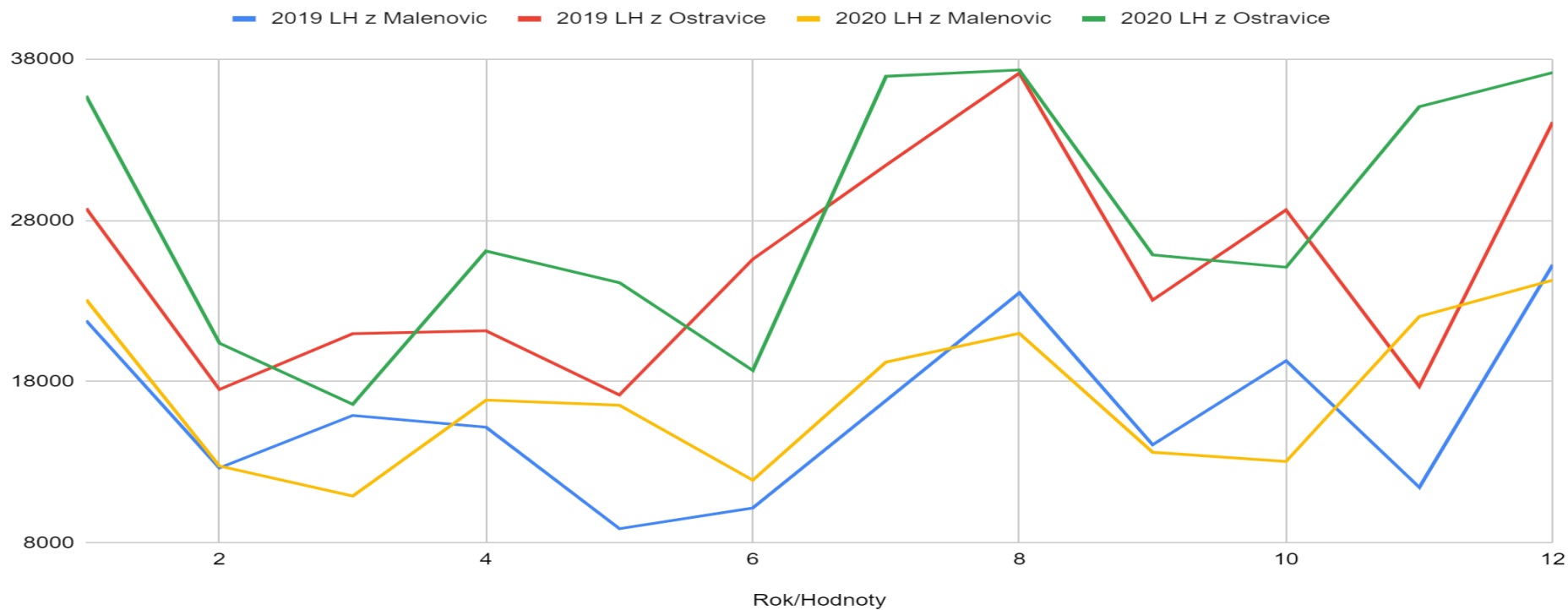
Tato data nejsou kalibrovaná, je třeba počítat s čísly o 11-13% vyššími.

Den v týdnu - průměrná návštěva



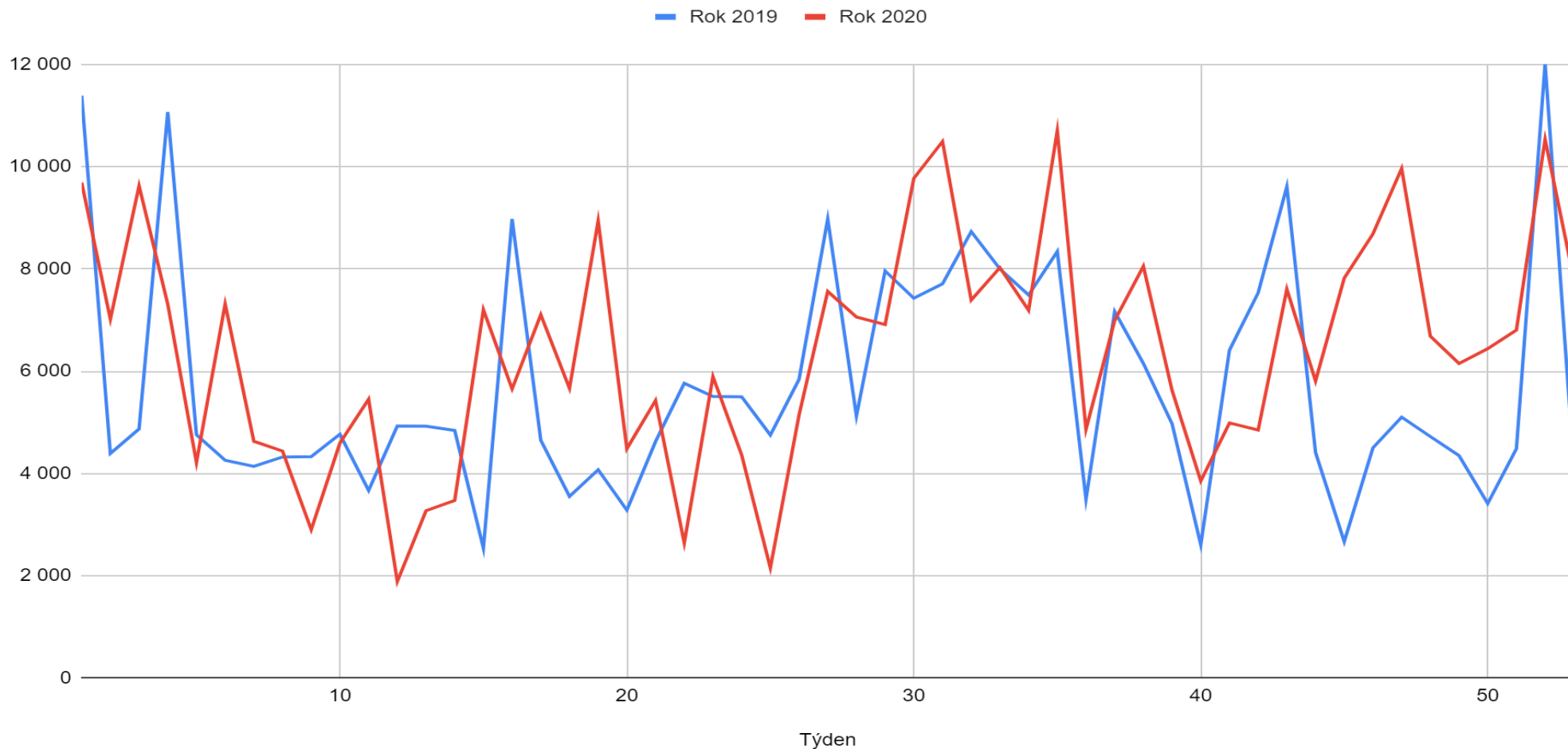
Turistů		Měsíc											
Odkud	Rok	1	2	3	4	5	6	7	8	9	10	11	12
Malenovice	2019	21 796	12 645	15 900	15 178	8 879	10 160	16 833	23 518	14 088	19 297	11 438	25 254
	2020	23 088	12 764	10 901	16 858	16 538	11 888	19 211	21 000	13 619	13 046	22 048	24 294
Ostravice	2019	28 754	17 520	20 978	21 155	17 175	25 595	31 437	37 147	23 063	28 650	17 707	34 104
	2020	35 736	20 388	16 598	26 107	24 142	18 701	36 951	37 336	25 865	25 102	35 063	37 177

Návštěvnost Lysé Hory 2019-2020



Porovnání roků 2019 a 2020 po týdnech. Je vidět **pokles v březnu** - lockdown, **nárůst v listopadu 2020** - zavřené obchody.

Návštěvnost LH po týdnech 2019-2020



Opět potvrzující se trend - nižší návštěvnost v březnu, v listopadu už lidé cítili potřebu pohybu a díky zavřeným restauracím a nákupním centrům je vidět značný nárůst návštěvnosti.

CHKO Beskydy

Vyhlášení CHKO: 5. března 1973 výnosem MK ČSR č. j. 5373/1973

Rozloha: 116 000 ha (podle vyhlášky) 119 696 ha (podle GIS)

Lesnatost: 71 %

Sídlo správy: Rožnov pod Radhoštěm

CHKO Beskydy je svou rozlohou největší chráněnou krajinnou oblastí v České republice.

Důvodem vyhlášení CHKO Beskydy byly její výjimečné přírodní hodnoty, zejména původní horské pralesovité porosty s výskytem vzácných karpatských živočichů a rostlin, druhově pestrá luční společenstva, unikátní povrchové i podzemní pseudokrasové jevy a rovněž mimořádná estetická hodnota a pestrost ojedinělého typu krajiny vzniklého historickým soužitím člověka s přírodou v tomto území.

Vztah turismu a CHKO Beskydy:

Citace CHKO Beskydy k NPR Mazák:

Velmi negativně působí na ohrožené druhy živočichů provozování vyhlídkových letů nad Lysou horou z blízkého letiště v Lubně. Vedle letadel, která létají ve větší výšce, se objevují i motorem poháněné padáky pohybující se velmi nízko nad korunami stromů. Takové rušení živočichů, například v době jarního toku a hnízdění tetřevovitých ptáků, může mít závažné důsledky.

Na severním a jihovýchodním svahu Lysé hory byly v minulosti lyžařské sjezdovky vybavené vleky. V 90. letech 20. stol. se uvažovalo o výstavbě lanovky z Malenovic přes stávající přírodní rezervaci Malenovický kotol. Ještě dříve zde byl záměr postavit lanovku z údolí Mohelnice přes dnešní PR Lysá hora. Lyžování na bývalé tzv. severní sjezdovce je od roku 2000 Ministerstvem životního prostředí zakázáno, omezeně lze lyžovat pouze na jižní sjezdovce (sjezdovka není již delší čas využívána z důvodu vysokých nákladů na údržbu). V zimním období působí velmi rušivě na citlivé druhy živočichů především skialpinisté a turisté na sněžnicích, kteří se i přes zákaz vstupu a nebezpečí pohybují ve volném terénu mimo značené stezky. Odlesněný vrchol Lysé hory je rovněž cílem paraglidistů, bylo zde povoleno časově omezené startoviště (mimo jarní období) v závěrečné části bývalé severní sjezdovky.

Návštěvníci : naše cílové skupiny:

Odkud se tato tato návštěvníci rekrutují?

Rozdělení dle místa, ze kterého vycházejí:

1. **Ubytování** v HUZ a v soukromí. Při kapacitě 3000 lůžek v podhůří a 30% obsazenosti kapacit a průměrné délce pobytu 3 dny je to 100000 návštěvníků. (330000 osobonocí).
2. **Trvale bydlící:** 14361 obyvatel, každý průměrně 4x ročně 60000 návštěvníků.
3. **Chataři** a přechodně ubytovaní. 3334 objektů. Při průměrné obsazenosti 3 osobami a min 4 výlety ročně je to 50000 návštěvníků.
4. **Cestující vlakem, autobusem:** odhad 1000 osob denně v hlavní sezónu (300 Visalaje, vlak Ostravice 500, Malenovice 100, komerční autobusy 100) 100000?
5. **Cestující autem** z MSK a přilehlých oblastí Beskyd: 140000?

Z hlediska finančního přínosu pro cestovní ruch a obce je podstatná skupina 1: ubytování, která utratí v obci peníze a platí ubytovací poplatky. Skupina 2 je přínosem pro obecní pokladnu dle Rozpočtového určení daní.

Rozdělení dle typu návštěvníka:

1. **Turisté**, členové KČT. Např: <https://www.kplh.cz/> v roce 2020 6165 výstupů na LH. Mají respekt k přírodě, užívají si ji.
2. **Sportovci.** Většinou auto, nechodí v exponovaných časech, dodržují jakási pravidla.
3. **Ubytování** v HUZ a u soukromníků. Peníze nechají v oblasti, nezanechávají nepořádek, užívají si pobyt v přírodě.
4. **Jednodenní návštěvníci** hor. Nezřídka se chovají jako v nákupních centrech, potřebují záchody, koše, parkoviště. Neutrácí.
5. **Místní a chataři.** Je to pro ně náplň trávení volného času. Využívají parkoviště, pokud jsou ze vzdálenějších oblastí.

SWOT analýza:

z pohledu rozvoje a udržitelnosti turismu na Lysé hoře a v jejím okolí

Silné stránky - (vnitřní, pozitivní)

Cílem je udržet je a posílit.

1. Turistická atraktivita území, chráněné území (CHKO je jedním z důvodů k návštěvě), zdravé klima
2. Tradice turismu a i turistického značení. Živé tradice, dlouhodobé osídlení a folklór.
3. Dobrá dopravní dostupnost
4. Spojující projekty - po medvědích tlapkách, BESKYDY VALAŠSKO CARD
5. Široká nabídka ubytovacích kapacit a služeb různého typu
6. Fungující informační centra
7. Ochota obcí spolupracovat a řešit problémy
8. Existence dalších zajímavých míst v území i mimo Lysou horu (Smrk, Ondřejník, Gruň ...)

Slabé stránky - (vnitřní, negativní):

Cílem je omezit je.

1. Overturismus, neukáznění návštěvníci Beskydských vrcholů.
2. Špatná úroveň doprovodné infrastruktury a nedostatečné parkovací kapacity. Přísná legislativa k povolování dočasného parkování
3. Nedostatečné financování. Nízký výběr poplatků z ubytování s tím související nedostatečná legislativa určující investice do infrastruktury sloužící turismu.
4. Roztříštěnost organizací v řízení cestovního ruchu, neexistence kontrolních orgánů a jejich nekoordinovanost
5. Neprovázanost a nespolupráce jednotlivých turistických středisek
Dvě různé ORP: Legislativa na stavebních úřadech, základny polici.
6. Nevyužitý potenciál území pro zimní sporty - spojení sjezdovek, zlepšení propojení a značení běžeckých tras, chybí zázemí a infrastruktura pro skialpy
7. Neuchopenost produktových nabídek a balíčků včetně jejich neprovázanosti (např. dopravní obslužnost tur. cílů)
8. Nedostatečná edukace a propagace ochrany území (neexistence placeného správce, strážce, úklidu)

Příležitosti (vnější, pozitivní):

Cílem je pomoci nich budovat silné stránky.

1. Použití internetových nástrojů a zlepšení produktové nabídky (online průvodci, reklama, navigace a parkování, databáze atraktivit, provázanost). Lepší rozprostření návštěvníků v území
2. Podpora edukace a zachování neporušené přírody, zlepšování image regionu a zvyšování využití turistického potenciálu za pomoci kontrolních orgánů v území (např. strážci, správci, úklid)
3. Spolková činnost - propojení se zařízeními CR, zapojení více spolků. Řemeslná výroba - využití pro suvenýry, identifikace s oblastí. Spolupráce s BESKYDY originální produkt
4. Rozvoj stávajících produktů v cestovním ruchu (BESKYDY VALAŠSKO CARD, Po medvědích tlapkách)
5. Zaměstnávání místních lidí v zařízeních cestovního ruchu
6. Modernizace veřejné hromadné dopravy včetně její infrastruktury, zefektivnění a propagace (elektrifikace tratě na Ostravici a přímé vlaky z Ostravy, speciální autobusové linky např. pro cyklisty nebo lyžaře)
7. Využití finančních prostředků z EU, sbírky, národních dotačních programů.
8. Lepší komunikace s Policií ČR, popř. zřízení Městské policie
9. Kultivace prostředí (např. řešení veřejných prostranství)
10. Síťování partnerů v území a zavedení trvalé spolupráce všech subjektů (obce, podnikatelé, neziskový sektor)
11. Podpora produktové nabídky vícedenních pobytů v území s přidanou hodnotou (průvodci, balíčky zážitků)

Hrozby (vnější, negativní):

Cílem je eliminovat je.

1. Nadměrná individuální automobilová doprava v oblasti. Tranzitní doprava, kamiony, motorky.
2. Klimatické změny a negativní vliv na sezónní podmínky např. nedostatek sněhové pokrývky nebo extrémní sucho
3. Nízká kvalita personálu při poskytování služeb
4. Neexistence regulace návštěvníků ohrožujících životní prostředí (např. elektrokola, skialpinisté, "sběrači" nebo motocyklisté (cross))
5. Omezení cestovního ruchu z důvodu zásahu vyšší moci (živelná pohroma, epidemie či pandemie, revoluce, krize...atd)
6. Nedostatečná podpora cestovního ruchu ze strany státu, kraje a obcí. Neexistence zákona o cestovním ruchu
7. Ztráta návštěvníků z důvodu neatraktivity území a nárůst konkurence okolních regionů
8. Ztráta přírodního bohatství v důsledku nadměrné návštěvnosti a zvýšené výstavby

Dlouhodobé cíle - témata vyplývající ze SWOT analýzy:

- 1. Ochrana přírody** v místech, kde nejsou turisté. Směřování k již vybudované infrastruktuře. Omezit navyšování turismu v místech, kde to vadí.
Indikátory a měřitelnost: Počet chráněných území (rezervace). Počet průvodcovaných výletů do chráněných území. Počet průchodů v měřených úsecích.
- 2. Osvěta: Edukace veřejnosti a turistů. Informovanost obyvatel. Kultivace prostředí. Podpora značky Lysá hora a Beskydy.**
Indikátory a měřitelnost: Počet edukačních akcí, počet certifikovaných výrobků (BESKYDY originální produkt). Počet certifikovaných průvodců, lesních strážců. Návaznost na partnery a další stakeholdery v cestovním ruchu. Tvorba projektů, které budou zdůrazňovat hodnoty místního dědictví i mimo nejexponovanější místa.
- 3. Řešení problémů souvisejících s dopravou a parkováním.**
Indikátory a měřitelnost: Počet parkovacích míst, počet turistů přijíždějících veřejnou hromadnou dopravou. Počet parkovacích ploch s online hlášením obsazenosti.
- 4. Zajištění finančních zdrojů.** Řešení poplatků z pobytu a jejich otevřené použití na náklady související s turismem.
Indikátory a měřitelnost: Výše vybraných prostředků vázaných na rozvoj CR v oblasti, poskytnutých LDM LH a ODM BV. Rozpočty jednotlivých obcí. Dotační tituly národní i mezinárodní.
- 5. Provázanost a komunikace** jednotlivých aktérů.
Indikátory a měřitelnost: Počet schůzek a setkání pracovních skupin organizovaných LDM LH. Počet schůzek 3K platformy.
- 6. Zvýšit podíl vícedenních návštěvníků** a jejich útratu v destinaci
Indikátory a měřitelnost: Počet přenocování v destinaci, výběr poplatků z pobytu v jednotlivých obcích v rámci LDM.

Produkty a aktivity vyplývající z témat strategie:

Zásobník projektů pro DM Lysá Hora:

Cíle

- Cílem rozvoje cestovního ruchu v oblasti Lysé hory je vytvořit udržitelnou destinaci, která bude atraktivní pro návštěvníky z České republiky i zahraničí.
- Hlavními prioritami jsou:
 - Ochrana přírody a životního prostředí
 - Rozvoj produktové nabídky
 - Posilování spolupráce mezi subjekty působícími v oblasti

Produktová linka

- Cílem produktové linky je nabídnout návštěvníkům pestrou a atraktivní nabídku aktivit a služeb, která bude odpovídat jejich potřebám a očekáváním.
- Hlavním cílem je rozvíjet vícedenní pobyty v území s přidanou hodnotou.

Komunikační linka

- Cílem komunikační linky je informovat veřejnost o možnostech cestovního ruchu v oblasti Lysé hory a podporovat rozvoj destinace.
- Hlavním cílem je vytvořit pozitivní image destinace a zvýšit její atraktivitu.

Konkretní úkoly

Ochrana přírody

- 2024: Zvýšení osvěty o významu ochrany přírody - pomocí komentovaných výstupů a výletů. Spolupráce se Spolecnenalysou.cz.
- 2025-6: Omezení individuální automobilové dopravy v nejcitlivějších oblastech

Osvěta

- 2024: Realizace edukačních programů pro veřejnost a turisty
- 2025: Informovanost obyvatel o možnostech cestovního ruchu a vzájemných souvislostech
- 2026: Kultivace prostředí
- 2027: Podpora značky Lysá hora a Beskydy

Doprava a parkování

- 2024: Sbírka NaseLysa.cz projekt TuBus bus
- 2024: Parkoviště - řešení plateb
- 2025: Spolupráce s Českými drahami - propagace spojení Ostrava-Ostravice
- 2026: Tvorba produktů spojených s veřejnou hromadnou dopravou

Zajištění finančních zdrojů

- 2024: Řešit výběr poplatků z ubytování, odpady, daň z nemovitostí pro chaty a komerční nemovitosti
- 2024: Sbírka NaseLysa.cz na veřejně prospěšné projekty
- 2024: Memorandum a fond Lysá hora
- 2025: Interreg dotace pro SedniLehni.eu rozšíření o další místa

Spolupráce a komunikace

- 2024: Datový sklad, kalendář akcí, databáze
- 2024: Vybudování aplikace pro turisty
- 2025: Pravidelná konání setkání pracovních skupin

Zvýšení podílu vícedenních návštěvníků

- 2024: Tvorba vícedenních balíčků a síťování subjektů
- 2024: Podpora projektu Po medvědích tlapkách